

陽宅大全

陽宅神搜經心傳秘法

新安 吳勉學 校

羅經

相宅之法以坐山為主下羅之法當於正堂梁  
中心下之以定房之方隅如二塔屋前係廳堂  
無人居者未可遽言吉凶乃於後塔有人住處  
下羅經以定方隅斷房方之吉凶也凡一塔看  
一塔二塔看二塔或三四五塔則亦各看之至

於有牆垣間隔者則亦一塔看一塔矣

此下羅以房位

言之論形則離正堂無人居任亦以是論下羅以察其吉凶也

神禹冷書

宮生星者如良宅禍害

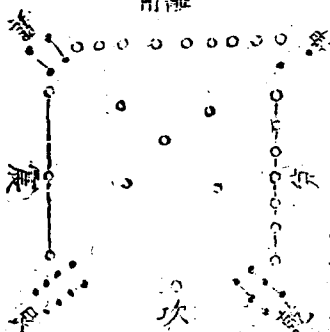
在離之類乃離為禍害

卽以離為宮禍為星此

謂之宮生星不論地支

東西南北餘者倣此

南離



造宅之法不外陰陽五行而五行之中有生有  
尅故有生無尅則不旺財有尅無生則不旺人  
生尅中和人財兩旺凡有陰必有陽故有陽無  
陰則不能生有陰無陽則不能成陰陽配合富  
貴變全是以洛書之數生尅制化得宜陰陽適  
均以之作宅美矣

夫生者育也水生木之類然生有數等有明  
堂生山者如火明堂生艮土者大旺人丁而  
秀初十年便發此明堂與山相生也若艮土

之宅而房數總裝成七間七屬金艮屬土是  
土山而生金房也主初年大旺人子但不宜  
洩氣財祿冷淡又則福無涯矣若裝成二  
九之數火也是之房生宮初十年大旺人財  
詎不久永此以上總以宅內樓上樓下之房  
數與生山論也又有丑艮之宮六殺星於甲  
卯乙上之房震卦用事震屬木六殺屬水爲  
文曲臨之主生男而不生女是之星生宮也  
又有宮生星者五鬼火爲受生也主大發

財又有宮生宮者如坐山土而戌乾亥之土  
房是也又如辰巽巳之房而本房之內房門  
開於子上者亦然此以上八卦方位與九星  
所臨之房而分言之也他若形生宮土形兌  
山也又有門生堂者大發財惟堂生門財不  
利矣是皆相生之義也其曰金在火上物必  
生者何也蓋此統以宅內房數言是如宅內  
樓上樓下之房共有四七之數是金也雖丙  
午丁上之方位有房者亦吉夫抵房爲上爲

動方位爲靜爲下蓋上能尅下動可制靜耳  
若二九火數則庚酉辛上之房凶矣此之火  
在金上物必死也

尅者害也金尅木之類凡尅皆不利然不尅  
則無財惟明堂則可尅耳蓋明堂者宅水之  
所注與諸宮併方隅無礙堪輿經云山管人  
丁水管財此之謂也如兩虎眼作一石橋在  
明堂中央過者乃火也而壬癸坐山尅之主  
大發財其橋填實者尤佳至若形尅宮者只

初年不利又則發財如巨門土形尅壬子癸

之水山也

要之與其尅山總不如相生大吉其餘官尅形大不利耳

又有官尅官者如甲卯乙之山而丑艮辰戌之上房不可住也主損人又有官尅星者房水而星火也亦有星尅官者破軍金臨於辰巽巳之官也人財兩耗陽則損男陰則損女又如壬子癸之山不宜間架裝成五十之數以土能尅水也

生尅星官之說當以後圖註作爲是此解多訛

制化者以人年命爲主或木房木星水命者



此之謂化金命謂制如破軍金臨於巽房主  
難爲妻或水命火命者不妨惟木命則凶矣  
大率房有先凶後吉亦有先吉後凶者皆以  
人年與房運兼而言之也

陰者如水山而房裝成一六者爲陰四重八  
重而間架二八四者皆陰也星之曲水而臨  
陰房者陰也向屬陰爻而門開爻陰或房門  
開在陰者爻陰也牀鋪陰爻亦然如此之類  
名曰純陰不生多主生女也凡屋無天井而

暗昧不明者曰陰主人手足不靜若不合式  
其出穿窬必矣若有正堂之下面裝房暴露  
而無遮蔽者亦曰陰主人淫泆知陰則陽可  
推矣故宅是陽山則間架宜裝四八謂之陰  
陽相見人財兩利若裝七數屬金初年雖利  
然七乃奇數終難爲妻亦不長久凡屋無堂  
而純房者  
亦曰陰主多生女大不利若堂在一頭而一  
頭開天井兩邊一進房無小堂前者亦曰純  
陰多生  
生女

洛書數目

一六爲水 二七爲火 三八爲木 四九爲金  
五十爲土 土金水爲陰 木火爲陽

夫洛書之數天一生水地六成之乾則爲天而  
六居其位何也乾本爲陽經云老陽不生又加  
一點則純陽矣焉得不獅陰乎故以六點居其  
位則陰陽配合然後有生成之義也地二生火  
宜天七成之而九則爲火何也離宮有九點離  
卽屬火且與坤方相連卽其火能生土之義故  
天九成之天三生木地八成之艮則屬土而木

居其位何也蓋其方與坎宅相連取水能生木  
之義地四生金宜天九成之今則天七成之何  
也離官有九點使九點爲金則火尅金矣大抵  
洛書之數相生則吉相尅則凶故四七爲金則  
相生而不相尅巽官四點之義取其與乾相照  
彼雖界制乎火得乾水制火金不受尅又得受  
生之位且金在巳故曰四七爲金

### 八卦之圖

乾爲天爲老爲陽屬金

以坤三宮俱屬金  
以艮三宮俱屬土



坤為老母為陰屬土

以三宮論屬土以輔運果未金

震為長男為陽屬木

三宮論俱屬木輔言用之皆木

巽為長女為陰屬木

三宮論俱屬木輔言辰土巳火

坎為中男為陽屬水

三宮論俱屬水輔言亦皆水

離為中女為陰屬火

三宮皆火輔屬言亦皆屬火

艮為少男為陽屬土

三宮皆土以輔弱言丑土寅木

兌為少女為陰屬金

三宮以輔皆金以輔弱言亦皆屬金

相宅之法論間架則用洛書數目陰陽論方位則用八卦陰陽苟以數目陰陽而論方位則非矣

間架者一塔二塔或總宅內之房數而言也  
洛書陰陽卽木火爲陽也數目者二七爲金  
之類也八卦陰陽乾爲陽之類也

相形章

夫入門時先看形看形須是要分明五行認差  
生尅錯其間禍福難均評官若尅形人不利形  
若尅官財不生有人辯形無差忒便是地仙一  
間興

此乃宅未成業而言之如望門斷法也形者

宅之人形勢如土體金體也官者坐山而言  
良宅坤宅是也凡屋爲人官爲財此言形尅  
官全無財若間架尅官至屋管事則反財旺矣

金形

武剛金形家道自然富貴  
金星捲翅錢財廣積成灰

金形火宅

此官尅形

不堪當陰人殘疾更少亡金水

聰明家富貴因親置買外田庄金木相形

此形尅官

雙目瞽更防田土退外邦兩金比和爲形宅家  
內陰人富怎量金土相生人大旺更兼財富子

文章

夫金形宅者旁有兩廂房曰金庫不論其簷  
之論高低均平也若倚牆而裝似兩廂樣子  
而內實無房者不可曰金形此之土體也如  
倚牆而裝而牆似廂屋突出者此又不可以  
土論矣卷翅者後兩廂高於正堂也廂低於  
正堂者爲羨苟前有兩廂而後亦有兩廂者  
曰四金相照人財大吉亦看其明堂之淺深  
正堂之明暗路門之方隅然後可斷其休咎  
也不可例以四廂言之或前邊有廂一邊無



廂者亦曰曲尺金形又曰金星半邊枯大不利左則左禍右則右殃也其前兩廂直而長者過正堂曰推車主外亥冷退兩廂高過正屋者主異姓同居

如後有兩廂而前無者曰扛轎屋主招盜冷退故前

有兩廂而後無者不爲凶

木形

貧狼木形富貴人文昌大木星垂頭顛狂瘋疾多天

木形金宅不堪言

官魁形

陽火多灰在中年木火

相生人大旺雖然發秀少錢庄木入土

形魁官

須防厄兄弟相傷廢田宅木見水官入丁盛只

恐出人多浮謊兩木比和土田穩女色如花自  
吊殞

夫木形宅者屋高宇峻前無兩廂如一字或  
堂深狹而長或橫擺而長直者皆是垂頭者  
如頭巾樣乃無屋脊而半邊直披向前者也  
俗謂之水燈屋大凶主天橫死如震向三間  
亦謂之木形

水形

水形合格錢財自進如流  
掃蕩水形萬頃凶庄盡廢

水形金宅最堪誇富貴榮華第一家水入火宮

須人旺其家必定喪妻多水見土宮

宮魁損少

丁錢財雖有不爲榮水木相生財亦進中年發

跡冠城邦兩水比和爲形宅陽衰陰盛仔細評

夫水形宅者低平無樓之謂或低小或正堂

淺濶或堂止一間無輔而墻低低高高如水

浪者皆水形也或空濶未裝者亦曰水掃蕩

水者水山或宅六間或四大不收拾者也凶

火形

大屋施尾人財並見災殃  
縱然合格敗絕又而不危

火形金宅

形刻

不堪當損財更損少年郎火見

土時家富足更兼男女亦多壽火入木宮謂人  
不旺年少不發財伶仃火水未濟常流財不聚  
生人必定損雙眸兩火比和為形宅陽盛陰衰  
仔細看

夫火形宅者山字火字中間正堂高而兩傍  
低或前重低中間正堂獨高而後重又低者  
皆火也拖尾者前面屋濶後面屋尖斜或傍  
邊斜側披灑如尾之樣也主大凶又屋之前  
面為朱雀火若有披灑者或有椽如牙齒露

出者皆主招口舌瘟瘧火光

土形

巨門土形富貴悠而且久  
高低傾陷孤寡必然立招

土形金宅甚堪誇富貴榮華春似花土入水宮  
人不盛田園更又亂如麻土入火宮生好女嫁  
婿巨商冠京華土形木尅苦難當賣盡田園損  
女娘兩土比和男女少縱然家富不久長只有  
土金相生好人財富貴永無量

夫土形宅者正堂均整四簷不欹而四合者  
是也如傍有直廊而無櫃庫者亦曰土形若

風水雜考 卷之九 一百九十三

上有簷均平而下又有簷四方均平者皆土形或簷低高不齊及地址低高者斯爲祿存土矣主凶大抵相形之法亦兼牆垣言之

五星變體例

文昌水形

文昌水形本爲陰堂中黑暗女多淫更兼門壁斜歪破此宅何曾旺一人

屋作無樓簷披低矮旁無兩廂此文曲水也  
祿存土形

祿存土形亦屬陰陽人不壽不堪聞前面若有  
凶沙至孤寡何曾過幾春

基地低高樓堂起伏兩廂高下欺主此之祿  
存土形凶砂者他屋牆上獸頭或路巷射  
者是也

### 破軍金形

破軍金形不堪論人命破家決然真前面更有  
凶砂至徒刑癆瘵恐驚人

屋高地窄牆垣敗破簷如披箕此破軍金形也

廉貞火形

廉貞火形甚驚人官司牢獄定來侵前面或有凶砂至燒屋癆疾火歲臨

夫屋脊尖聳垣牆尖長披簷火脚更加椽頭露齒爲廉貞

貪狼木形

貪狼木形甚堪誇文章魁首佐皇家前面若有凶砂射人丁多損作瘟災

屋脊高聳牆垣起伏四簷拱照此貪狼木形



巨門土形

巨門土形直遠美田園廣進如流泉前面或有凶砂至陽人多死在中年

屋宇方正四簷班平墻無缺陷此之巨門

武曲金形

武曲金形價無比富貴榮華端可擬前面不無凶砂至少房男婦多不利

屋宇光明墻垣嚴正四簷相照此武曲金形也  
五行方位形勢章

木星垂其頭

此木位上兩垂下小廈也木爲龍乃左邊也左邊有小廈也下上

男女離散奴僕逃流哭旱犯殺災疾無休家門不旺兼損羊牛

金星半邊枯

此金位上兩頭垂下小廈也金屬白虎西方也主陰虛陽衰錢財耗

散男女大亡妻子情疎六甲魁下八口不和

火星垂其翅

此火位上兩頭垂下小廈也朱雀屬火前有小屋主人人口紛訟居家

不利奴僕逃亡父子不睦訟災大光

水星拽其尾

此後玄武水位上兩頭垂下小廈也主不孝盜賊家道不昌災遁不

巳小口欠安六畜自死也

木火舉其頭

此火木位上舊有小堂也主田蚕六畜不利人口離散疾病災殃爲

官退  
職也

單耳房

此堂屋東頭接小屋反向也主大小不安畜傷財敗暗疾黃腫血光咳嗽

孤寡房

此堂屋兩頭接小屋也主家破人亡大小不利人命橫禍拆之吉此言不

可接屋做屋如一  
時同造者無礙

伶仃房

此舊屋多年不蓋瓦也主人口不安血光災疾宜速補之吉

單側房

此堂屋東頭靠也東南有屋也兩頭有者名雙側房主口舌災禍破財拆

之吉也

暗算房

此南北兩間山頭頂兩房簷也主破財盜賊口舌宜速拆之此乃屋脊射

房或射  
堂言之

舊尾房

左右前後接新椽是也圭子條不旺

露骨房

此屋脊兩頭露出也圭刑耗人災截之吉

廠屋房

此起而不苦蓋也圭疾病訟非急官蓋之以免大禍

露肘房

此屋之四角不齊蓋合也圭陰人疾長子亡小口災火盜至也

孤陽房

此一屋堂前後無別屋也圭孤寡陰人不和利小口災有兩屋相合吉偏合

破財口舌

癰癩房

此拆一半留一半經日拆一半留一半名癰癩陽屋男必歿陰屋女必患

工字房

前後有房中間又作一高路也圭先富後貧人命官非敗家俗曰直舍也

蠱脹房

此大位金屋主陰旺陽衰水土屋吉

自縊房

此遠望屋見人家屋內如笑天獅子者主自縊而亡左右并後面牆尖斜

者亦主自縊也

投河房

此遠見人家屋角低陷或欹側也主有投河之厄圖見于後

大率屋形嚴如壁立凜然而不敢犯者此貴宅也高下濶狹得宜端靜不動者此富宅也屋上加屋歪東歪西勢如奔兢者此不和宅也門樓倒壞棟柱朽腐此貧宅也有左無右田尺欺堂此孤陽宅也屋瓦破碎捲頭露齒此伶仃房也又云有東無西家無老妻有西

無東家無長公相形之法庶無遺與矣

相堂章

堂者正堂也

相堂之法最玄微深沉明厚實須知五者于官  
宜則吉不宜反背定非奇有人識得其中理何  
愁禍福不先知

戌乾亥山乃金宅也金宜明而忌暗明則出人  
聰明多主秀氣暗則出人愚魯而損陽人

庚酉辛山亦金宅也此乃陰金只宜微明不宜  
太明太明則女掌男權有傷夫之厄

未坤申乃土山也土宜厚而忌窄厚則旺人旺財窄則人財雖有特不甚興旺耳

丑艮寅亦土宅也厚固爲美而窄又更高初年定主人財兩旺

甲卯乙山乃木宅也木宜深而忌淺深則發財旺人淺則田土退敗人多殘疾主風痛而死

辰巽巳山亦木宅也宜以淺爲度此論明堂然也丙午丁山乃火宅也火宜實而忌虛實則人財兩旺虛則必然犯火官非疊至

壬子癸山乃水宅也水宜沉而忌露露則田土退敗人亦不旺沉則財旺太盛只主人亦不多也

己上乃一卦管三山

凡金宜生而不宜尅尅則金輕不惟田土退敗而出人瞎目少亡

凡木宜生而不宜洩洩則木折不惟退田土而陽人多主癆瘵少亡

凡土宜旺而不宜尅尅則土崩不惟退財而男婦定主浮黃



凡水宜洩而不宜生旺旺必主犯水又主遊蕩  
他鄉而亡

凡火亦宜洩而不宜生旺旺必然犯火寅午戌  
年傷人官非必應

大抵相堂之法高明爲主黑暗出人手足不  
靜作穿窬之類低小則婦人心內不正又曰  
壁頭若倒東必死家長公壁頭若倒西必死  
掌家妻壁頭若倒上牛田年年旺壁頭若倒  
下家破無片瓦又曰左邊門壁破壞長房定

主孤恹右邊舍宇斜歪幼房終見伶仃左邊  
一排增舍宇左邊住者定貧寒左造高樓欺  
過堂雖然傍立不爲良長房先損一男子幼  
房相繼外鄉亡右邊一排增舍宇幼房孤寡  
定難迺右造一樓高過堂須求吉曜乃爲昌  
幼房先見福祿至長二相繼姓名揚

又云左下右昂男子榮昌右下左高必主亡  
逃兩新夾故死填不住兩故夾新光顯宗親  
新舊折半倉陳朽貫又云屋地兩堂做者要

裏高外低此之分陽陰富貴宅也如屋作兩重而前後基址不分高低者曰陰陽不分易

姓房也又曰前堂裝房後廳堂廠廳者謂之外陰內陽退財宅也棟柱又不宜短長相接立招是疾柱棟不宜長過於堂主人亡財退又不宜也記曰梁棟偏欹家多是非屋勢傾斜賭博貪花有廳無堂孤寡難當接棟造屋三年一哭棟柱不着地家長歸泉世棟柱蟲吃空家長帶盲聾至于堂之前不宜高過兩

廂不宜高過正堂主異姓異姓者同居正堂  
又不宜前短而後長又不宜頭巾樣曰木星  
垂頭主夭亡此之無根宅子也如前造一字  
樣後披兩廂高於正堂者名金星捲翅退財  
房也樓上廳堂不宜黑暗此滌汰房也前堂  
兩廂不宜太長長則藏神殺不利梁下小筍  
曰壽星出頭者主人有壽如不出頭者主小  
兒難育也

凡正堂之上不可安樓廳堂亦不可安惟後

堂可以安之而正梁有枋壓者主人作事不出頭男女多天死婦人守空房其升在斗下爲不順主忤逆斗在升下大吉凡穿枋不可大低主退財卽一穿枋有飛鷲箭射來主損妻二箇射來主盜賊此則相堂之大要也若以堂之定位言之凡堂主左爲男右爲女堂上爲男爲宅長堂下爲女爲宅母又有在前爲男乃面前披灑之類在後爲女乃堂後或披灑之類堂之左右從屋左爲奴右爲婢正

堂尅從屋小人不利用從屋尅正堂家主不利

人丁也

### 塔數章

### 論屋塔數所屬五行

十數

土

十一

水土

十二

水土

十三

木土

十四

金土

十五

土

十六

水土

十七

金土

十八

木土

十九

火土

二十

土

一塔水

二塔火

三塔木

四塔金

五塔土

六塔水

七塔金

八塔木

九塔火

十塔土

凡十一塔或十二塔則除一二不算如零三四

以起者方算作數屬其五行也

假如屋內統一間則爲屬木若分作二間屬  
火三屬木餘以類推大凡論間架則正堂亦  
作一間算其餘前後左右或幾間也若論房  
數則正堂不算或有未裝隔及人行破者俱  
不算縱有間架而未成裝者亦不算也

五

二間

此屬木命

四

一間

天 井

六

三間

此前三廂雖有間架但未成裝不數凡過道及  
人行破作路或正堂之房作竈者皆不叩凡生  
我者吉我生者亦吉尅我者凶我尅者亦凶也

論屋內間數所屬

凡一間屬水二間火三間木與塔數一班依前  
五行推之 假如子山午向子屬水屋作二間  
此之水一火二曰水火既濟初年還好若二火  
三火乃火太旺遇子年冲午房內必有橫禍又  
如二水三水水尅火名曰水火戰爭不吉又如  
午山火也四合形屬金房裝四數亦屬金門開  
兌上又屬金此之金多火散不能尅金也亦主  
無害又如卯山酉向堂作三間木也房裝八間



木也門或開震巽亦木也此之木盛自弱多主  
男人不壽須開金門以尅之火門以洩其氣而  
房裝水數則吉無不利矣又如艮向堂作五間  
房十此之土重則滯又曰陰陽交戰易姓房也  
須門開木位上吉故作屋之要五行適均陰陽  
生成斯爲上乘如癸山之宅或堂作三塔水木  
相生也房裝十四或七數金水相生門開南離  
水火不相射也如斯之宅乃大貴富旺人丁也  
其餘依此推之如艮山宜作四重四嫌偶數不

如作九重更佳也房數如之要之屋作一橫者  
不若一塔二塔三塔者爲深邃故古人之宅周  
官之制有前廳後堂後寢之設固所以別內外  
遠嫌疑而實官室之規也今之俗人烏足以語  
此

凡所屬五行只艮震屬木  
巳亥屬木餘與正五行同

凡宅俱以坐山爲主如辛酉兌乾皆金山也苟  
遇上數生之雖曰生我者爲父母不知只是初  
年好終不久遠此房生山也惟金生水乃是我  
生爲子孫雖初年洩氣不甚吉但賴悠久此山

生房也惟以水性浮蕩而金又生之主出人漂  
流不實耳若金火土木受生不以此斷金見金  
爲比和吉火來尅之爲官鬼凶金尅木爲財初  
年主發財終見敗亡餘倣此

論生尅凶吉

假令癸山屬水一塔屋屬水此水山水屋爲比  
和吉若一塔屋分作三間三屬木此水生木房  
大吉之兆其方偶寅卯甲乙巳艮之房均吉以  
水木相生也屬金者半吉比和者平惟火方被

水山水屋尅之半吉若金山半生水屋初年主  
秀後主淫泆不久水山生木房主秀而富綿遠  
木山生火房亦主秀而富也且悠久火山生土  
房主人財旺相第後主爛額墮胎也亦一發便  
休惟土山生金房主秀而富人丁大旺

二十四山之向皆有生尅所忌者辰戌丑未方  
隅山向乃爲四敗之地縱有相生亦出孤寡夕  
人如土宅遇辰戌丑未方乃曰小人同類戌方  
猶可辰方最見丑未較辰戌方猶遠好些依前

五行斷之其餘四土之外乾坤二位亦出孤寡以乾坤爲老陰老陽也但不知四敗之隅者凶乾坤仍有些好

凡一塔之屋內間數多者主出孤寡如子山水也屋一統間水也一塔又水也此山與屋并間數皆水也水太盛主出人遊蕩淫泆也比和者吉再看方位五行則木方爲我所生者吉金方生我其先亦吉不父末土方尅我不吉火方我尅亦吉餘以類推

間架章

此統以房數與坐山生剋言之間架者房數也重數也

黃公祖師設宅元陰陽配合是吉淹西四裝東

多不吉東三裝四也不良

此以定位言之東屬木及裝三數西屬金

宜裝四數若彼此易位各乾兌宜裝坤艮數艮宅須配兌家

裝

此二宅陰陽相生也

震巽二宅須配坎坎宅須配到離

鄉

此水火既濟亦水火不相射也

乾兌裝成震巽數長男長女

定遭殃

金來剋木震為長男巽為長女

震巽裝成坤艮數少男

老母病臨牀

木官剋土房坤為老母艮為少男

坤艮裝成坎三

陽中男敗絕不歸鄉

坎為中男被土剋也

中男合就離家

火雖是夫婦損妻房

我尅者爲妻  
離爲中女

中女裝成乾

兌數老翁

乾

少女

兌

在家喪乾兌吉方坤艮利

坤艮吉位乾兌當震巽宮方坎離吉坎離宮方  
震巽艮陽多必然傷婦女陰多後代絕兒郎陰  
陽配對家富貴何雖廣覽亂更張若得陰陽相  
配合時師切要仔細詳

此言坐山與房數要陰陽相配奇偶適均相  
生而不相尅則吉無不利也如艮山之宅內  
樓上樓下宜裝七數或十數十四數乃土金

相生吉然要因其方隅如東邊木宜裝三數  
西邊金宜裝四數總成七數則土金相生方  
位不紊書何如之主人財增進也若裝成三  
八之數則否矣凡房有不合法者宜如此修  
之萬無一失

木在金上物必生

如屋總三間屬木而地支乾兌之方亦吉

金在木

上物必死

如四七金房則地支甲卯乙上之房凶

木在火上物必

生水在木上物必死  
水在木上物必生  
木在水上物必死  
土在水上物必死



火在水上物必生水在火上物必死火在土上  
物必生土在火上物必死金在土上物必生土  
在金上物必死金在火上物必生火在金上物  
必死金在水上物必生水在金上物必死土在  
木上物必生木在土上物必死大抵方位不尅  
間架間架尅方位則不利也

此總以房數之多少五行之吉凶與地支定  
位言之不論坐官也如房總計九間屬火雖  
地支壬子癸之方亦吉以下不能尅上也如

房九間而地支乾兌之方凶以上能尅下也  
蓋間架爲上爲動地位爲下爲靜靜不能動  
而上可尅下耳

九星章

此指房分而分言之乃相房例也

夫天有九星地有九宮相順相宜人財大利若

陽星而尅陰宮則主婦人不利

如貪狼木爲陽星而臨坤陰之

房是也

陰星而尅陽宮則主男子不祥

不祥言死也如祿

存土陰星而臨坎宮爲陽也坎爲中男

假如房之與星相順相宜

吉矣而開門又不得位或與星房相尅則亦未

可以吉言也

如破軍金臨于震木之房其房門又在坤艮之上此之助殺黨殺不

吉又門在兌土與震相尅大不祥也須開子門

蝕破軍金之氣且以生震木此之制化人財大

旺也大抵宮生宮旺人

如艮宅而酉辛兌之方皆言

宮生星

財發

或星生宮人財兩利

此宮自本房言之非山運之宮如文曲水臨巽方也

一云兌為禍害

宮尅宮損人

兌山之宮甲卯乙上凶

宮尅

星或星尅宮人財兩耗陽則傷男陰則損女也

乾為福位坎為六殺艮為天醫震為五鬼巽為

禍害離為絕命坤為延年兌為貪狼生氣此

八卦陰陽次序言之

此八卦管三山也

坎爲福位艮爲五鬼震爲天醫巽爲生氣離爲延年坤爲絕命兌爲禍害乾爲六殺

艮爲福位震爲六殺巽爲絕命離爲禍害坤爲生氣兌爲延年乾爲天醫坎爲五鬼

震爲福位巽爲延年離爲生氣坤爲禍害兌爲絕命乾爲五鬼坎爲天醫艮爲六殺

巽爲福位離爲天醫坤爲五鬼兌爲六殺乾爲禍害坎爲生氣艮爲絕命震爲延年

離爲福位坤爲六殺兌爲五鬼乾爲絕命坎爲

延年艮爲禍害震爲生氣巽爲天醫

坤爲福位兌爲天醫乾爲延年坎爲絕命艮爲  
生氣震爲禍害巽爲五鬼離爲六殺

兌爲福位乾爲生氣坎爲禍害艮爲延年震爲  
絕命巽爲六殺離爲五鬼坤爲天醫

生氣乃貪狼木陽星也六殺乃文曲水陰星也

禍害卽祿存土陰星也延年卽武曲金陽星也

五鬼卽廉貞火陰星也絕命卽破軍金星也

天醫卽巨門土陽星也其法一卦管三山九星  
如之福位者乃指坐山

言之如良宮之宅而六殺在震震宮三山乃  
甲卯乙也此之生宮六殺水震木水生木  
大旺人矣然此方之房惟頭一間甚好其二  
間平平若此處居不吉者亦只是頭一間不  
利故空之不住其餘二間無害則亦可住  
也並以此類推若一直十數間吉凶依此斷

### 九星總論

六殺先須損一人

文曲水

五鬼

廉貞火

當年見火侵

禍害

祿存上

陰陽均不利絕命

破軍

人口見遭屯天

醫

巨門土

廣進萬箱米延年

武曲

安樂無災氛生氣

貪狼百事遂兒孫貴富世無論

貪狼不宜乾兌宮

貪木乾兌二宮金也木入金鄉被尅主人財兩耗也

經曰貪狼若入乾兌宮長子

貪狼震木也  
震爲長子

先

死老公亾家中財寶無人管寡婦夜夜守空房

巨祿不宜震巽宮

星土宮木巨祿臨  
之被尅人財兩耗

經曰巨祿若入震巽宮先傷財物後傷人巨

門到震長男死祿存到巽損陰宮

巽爲長女爲陰  
震爲長男爲陽

文曲不宜坤艮宮

文水宮土文入坤艮  
則土尅水主傷財物

經曰文曲若入坤艮宮主傷婦女有逃踪

水性

好蕩  
故也

入艮必主少男死

艮爲  
少男

入坤定然損女躬

廉貞不宜三陽宮

坎水貞火夫星入  
水主陰入不利也

經曰坎鬼投河奔井傷或時遊蕩

水性

走他

鄉男兒多主雙目瞎

凡火被水

婦女必主產

後亾

離爲中女

武破不宜中女宮

中女離火也武破金也二星入離爲火所制主人財散

經曰武破若入離宮火主傷財物定家破武

曲入離男子死

王屬陽

破軍

破軍陰也

入離女損花

已上論宮尅星也

貪狼不入坤艮宮

經曰坤宮未尅陰人厄艮宮木尅子孫稀更



兼殘疾黃腫病太歲加臨定禍危

巨祿不入坎水宮

經曰巨門入坎傷夫主祿存入坎滅兒郎更有浮黃眼疾病盜賊常招有幾場

文曲不入離宮火

經曰離宮最忌文曲水三妻四妾必無疑生女三四方能養生男可育定然期

廉貞不入乾兌宮

經曰五鬼入離夫逝早火臨兌位婦先亡更

兼喪明及火燭寅午戌年定遭殃

武破不入震巽宮

經曰金巽母亾兼長婦陰衰陽旺子孫顛覆  
宮金尅傷夫主房中寡婦受熬煎

夫宮星相尅固云不吉然亦有宮星相生而反  
凶者如震巽逢文曲此之相生也男子多浮華  
不實中年方可成家者以水浮木泛也乾兌若  
逢文曲亦云吉矣男子多主遊蕩以金又生水  
而水旺也生女不育生男好育經曰宮星比和

凡事皆吉然文曲入坎五鬼入離又不利者何  
水性好蕩又居坎宮財源何由得聚火性本裂  
况居離宮禍孽安得不生其他生氣本吉曜而  
亦曰不吉者蓋老木無生成之義大不利人丁  
耳只發秀惟入午宮其發秀尤速入兌乾二宮  
爲受制安得槩以爲吉耶大抵水火不宜生旺  
况水火二星其爲害又大也何可以生旺爲此  
又不可不察耳

凡旺居以四金四合爲上主發  
秀旺門發財貪狼發秀也而旺

居務要踴躍無此者主旺不久屋內樓梯  
不宜太多多則陰重不利人丁正屋金形

屋木形考主癆瘵 五鬼方高屋壓主者生

有鬼祟及鬼夜有往來之事門在此方者亦宜

書堂

以貪狼形爲佳餘坐山與住屋全房又以五鬼生氣爲最其屋俱要帶殺氣也

衙府

貪狼廉貞爲正官天醫六殺爲二堂武則爲三堂破軍祿存爲四堂若貪狼星高正

堂超升五鬼方高正官多被劫天醫高二堂

又住六殺高二堂失職武曲高三堂風窻破

軍高四堂超升祿存高四堂定亡任所蓋以

所屬之方低陷則主官不利一法以大門爲

正堂二門爲二三四堂或二門高過大門主

正堂不利其修之法如正官居家無兄弟止

有一人者則擇日子坎上修之若有兄弟居

第二者則擇日子坎上修之類庶即遷升也

店業

亦以間數爲主一間屬水三年兩頭易主

加南北向東利東

西向則南利也

樓屋層數吉凶章 此論天戰地神也

如樓上七數樓下三數乃天尅地也

凡樓上爲天樓下爲地若天尅地主卑小不吉地衝天主人忤逆樓上下兩向者亦主侮逆招盜大都樓屋不拘層數多少俱要相生或比和吉如山尅屋不吉屋尅山不吉上下層相尅不吉樓上高於樓下者不吉惟宅房相生吉間數層數如之

大抵間架層數門堂房相生吉凡走馬樓屬土甲卯乙坐山者主人命凶

子山者主富而遠凡坐山爲我屋尅山雖曰美好詎不長久若山生屋是死他吉上長久也屋五行生尅與間架同斷戶工高過樓下者主自縊服毒凡人家之樓

象門而風吹者樓上有人住樓下人不吉  
住屋之邊有高樓壓本屋者左邊左為右邊  
右凶上被人欺官災破  
則前面若高主軍配也

### 論門章

董公開門放水更有符驗

乾來尅震損長子

震宅乾門來尅  
字大凶震為長男

火見天門

損丈夫

雜門尅乾宅  
主宅長不利

震乾丈夫主不久

乾宅開  
震門者

此宅尅  
門主凶

巽坤老母壽難終良巽墜胎傷人命坤

坎中男命必終離兌火光傷少女良巽長女定

因風

此皆  
凶

坎離既濟多為美

此之水火  
不相射也

乾開坤

門定最良

此之天  
池定位

兌宅宜開丑艮位

山溪  
通氣

震開

巽門大吉

雷風不  
相薄也

凡八字門高大者多生女須要光明與屋相稱其作門務要一樣子如左大換妻右大孤寡門下出水財源不聚故大門用四尺八寸五分或八寸亦可小門用三尺八寸或六寸也人家切不宜大磚洞門主牢獄之災若面前或墻壁或他家獸頭射來者主損妻子若筆直當門堂射來者主人命或被入打死凡屋有耳門在堂之側者亦宜相生如癸山大門在丁耳門在巳巳屬火被癸剋主中男目疾以正門屬長子耳之左屬中男而坎又為中男也水剋火主目疾凡門皆謂之陰如後寢房十數間而無小堂前者是曰純陰主多生女棟生陰人持家凡樓上起樓屋上穿屋而或門之上又開一門或天窗者曰陰上見陰主橫死口舌外凶照壁左右不宜開門左左凶右右凶門樓太高主宅長先凶

門樓

凡造門樓不可高壓正堂主招訟檢小

凡若有牌坊欺壓本堂者換妻換子口

舌官非宦者被劫失職火光招盜如在上堂

之中者尤甚門樓宜方正屬土者佳不可

作棺板樣主換小兒也中高而兩邊落厥者

佳又宜如萬字者吉如月字者不吉屋大門

小講之開氣主生疾屋小門大曰洩氣主退財

門樓放水訣乾壬壬上未庚庚巳丙午丁丁

上行申戌辰乾辰放卯卯辰乙乙酉辛辛丑

寅卯甲巽遠巽亥子癸宮癸上行只有單坤

不宜對門出一言中仔細評一天并水切忌

道路章此言道路之凶而未指示方

門前行路漸漸大人口常安太門前行路若狹

窄陰人定有厄門前若有茶鉗路田地化灰去



門前不宜八字路主出忤逆子破財皆如此屋

內兩脇路巷通帶劍殺相逢左主損男右損女

敗亂在其中若然方位上不吉直衝斯為喜

在他鄉言正堂之上或高大路巷長直冲來或嶺巷大路直射堂打死

在他鄉言正堂之上或高大路巷長直冲來或

更有黃泉方不宜鑿池塘左邊

男眼瞎右邊女產亡黃泉方者乃乙丙巽庚丁

夫塘左主長女徒州右主幼子突殃或主絕

敗出寡哥臨堂如屋後有塘主換妻并官非

且疾少亡屋之前後有塘者宜填去後庶不

絕敗也如前門有五路而勸斜者必主年

孤寡哭泣瘟癘有三塘而路斜歇其中者亦  
如之凡有塘池在黃泉上者主小兒落水  
而亡如在祿存止者或祿存之上有廟及空  
房主陰人自縊大抵池塘洩真龍之氣有之  
非吉况居屋之前後或三五眼者其凶不卜  
可知其大凶也門前之路如反弓樣子而  
灣灣外向者主孤寡淫泆官非退財如或田  
塋及路若井字樣者主自縊外亡之去樣者  
大貴富若類蠅蚋形又主癆瘵矣川字直冲  
主年年因盜口舌文曲路主兒孫離外發福  
若直去不回頭者永不歸鄉也凡路亦要方  
隅得地苟路不吉更在四敗之方禍來必已  
又曰西南有大路家道應須富東北有大路  
賣酒賣豆腐路去玄字形家道自然興丁字  
橫人八口舌關門無休歇  
門前補廟道當門者主其污濁疾病小屋當  
門面前樹下者招悲泣若直射主人不得其  
死有大古朽木當門者主孤寡疾病凡門

前務要方正不可尖斜如有田及路或三角  
斜冲者主口舌 凡房門對天井者主人長  
病對竈門者口舌也 又曰屋大門小主財星  
小門大主退財 凡門不可過高于門樓之  
壁主招哭泣而門之左右亦不可安神主哭  
泣 又曰確磨當門作家道自此剥當門高樓  
臺家道日漸頹至于板橋或牆籬直射者主  
常被入論也 惟牆灣灣內抱者吉 又曰門前  
有亂石亦主人眼疾大石生前門年年疾病  
纏篤障對門冲媳婦當罵公門前有空屋圍  
果成字就天井要  
句停雅靜為上乘

天井章

天井不宜一字樣樣者主不旺人財源冷退苟  
一字天井之上又起樓屋蔽塞天門者主軍配

又不宜太深深則財不聚又不宜太長長則人

不生故宜如棋盤樣又宜如棹子樣方而淺者

為佳大抵富貴不離金土也凡明堂不宜太多正屋之兩旁若有

小明堂及正堂而坐者主不利奴僕若坐黃

泉上者幼男主人丁稀少凡明堂之制狹

而深者為坎中有突而濶者為金方正而中

無突者為土中有直橋如虎眼者為火中有

心突起或長直與階下四面均平者為木

明堂深者屬陰主孤寡淫泆表而又深者敗

退損人口苟址地高低不分而天井又深者

必主敗家故其法四方者濶而淺者為佳高

深一尺五寸四圍錫溝只一二寸也

凡前

屋有樓後屋無樓而一字天井者主人命明

堂內亂石或假山之類主心疼咳嗽

天井

內栽花主女人醜聲墮胎男子具疾又日明

堂滿月家富貴缺拆孤寡是左畔若缺男先  
亾右邊崩缺女先傷故明堂以方勻圓爭爲  
佳而明堂被正堂剋者立發財而明堂  
之中有小屋者曰哩兒殺主小兒難育

### 造墻章

前潤後尖謂之火星拖尾主弔縊癆瘵之厄前  
尖後潤者曰退田筆主人財大退墻垣若有尖  
角射者曰泥尖殺射左傷陽人射右傷女人財  
物冷退口舌破家照墻下不宜長披簷射堂若  
二尺以上者主妾當家如四五尺官非疊見四  
圍墻壁宜封固不宜缺陷風吹恐鬼魅囚風而

入在艮寅上崩陷者尤甚亦招官非生疾也  
前不宜逼窄逼窄主人愚頑亦損人凡堂下  
之牆不宜太高欺壓正堂主險人持家如堂  
下之門房有牆者又切不宜高過正堂大凶  
如面牆有孔眼未息如睛者多則主盜賊口  
舌至於面牆又逼窄去堂不四五尺而牆又  
高天井又深中央合縫之跡如線直下而兩  
邊各弓起者名懸針殺主中男不利人丁稀  
少敗之則吉故照牆為我之實宜均齊方正  
切忌欹尖高壓若有尖斜射冲正堂其凶甚  
矣凡堂下之屋亦要四簷無破碎崩陷者為  
佳若有兩簷如開口者縱好不免官災人家  
獸頭射正堂射正堂亦然而牆斜尖不正者  
主足疾六抵宅或可斜  
夢而牆萬不可不正也

### 運氣章

屋有身有根有子孫坐山根也為龍重數為身

十數為稍如二三四五剩數為子孫初十年根

行運只宜相生不宜洩氣洩氣破財當作問架

以補其龍

此乃千金秘訣至妙至玄

屋行運十一至廿年補

屋為佳亦不宜洩氣二十至三十年稍行運自

是至四十年子孫行運大都行運宜相生不喜

相尅尅則傷人洩氣則傷財此格言

餘以類推凡相宅之

去先看龍運次看屋運三以看物內間數或有樓者總而叩之得何所屬五行為運訣曰先將坐山作十年次將塔數作十年又將間數作十年又將總計作十年此以零數叩也

凡起運遇五行相生則可起之矣相尅于凶不必起運故口無運不起也假如千癸水全五塔又十五間五屬土十屬土乃三土尅一水也大凶之兆不必起運也

凡正堂與正房爲主人故起運先起正房其兩廂耳房從房爲家人若耳房與龍運相生亦可起運如尅則不起也

### 大運

乾坤四十年 坎巽三十五年 震離廿三年 艮兌十八年 假令水山爲根而屋三塔屬木爲身總十八間爲稍爲子孫夫水山十年初與



身相生主旺人屋行運得根水來生吉其十間  
屬土與龍相剋凶八又屬木受龍之生迪吉過  
此周而復始也其餘四山之宅以類推之

論屋塔數起長生例

屋一塔水卽於申上起長生三塔木卽於亥上

起長生餘者倣此

凡屋坐北向南坐東向西者  
爲陽長生依次順排  
凡屋

坐南向北者坐西向東  
者爲陰長生依次逆數

長生吉凶

長生

主人財  
旺相

冠帶

半吉生  
女多

沐浴

主淫住不  
久外遊

臨官

主秀

帝旺

主人財吉

衰

半吉亦

病

主疾

死

主凶

墓

半吉亦

絕

主大凶

胎

人財俱旺不久

養

初年人旺則不久

三  
山  
中

三  
山  
中

三  
山  
中

中  
男  
三

三  
山  
中

三  
山  
中

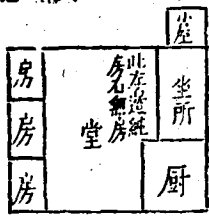
上一卦管三山如乾戌亥皆屬金以金為主若生亥則以亥木而論如山數與屋相生此房大發與本位相剋則傷本位上之人財凡生則吉不論我生他他生我也

### 流年長生例

假令子年即于子上起長生而排子屬水剋丙午丁上之房主凶丑年即于丑上起長生餘者

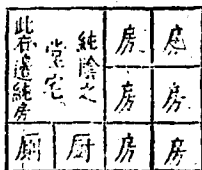
類推之

格 後 無 寡

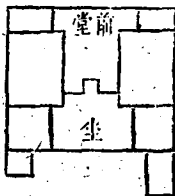


凡屋有左無右必無後代必  
 須急去之與左右均勻齊裝  
 兩無離爐方明旺人也但右  
 邊白虎欺堂夫主不壽女主  
 寡移退後五天可無災難開  
 門得位明堂方正亦止發財  
 要急拆去白虎邊小屋將起  
 所裝作房而堂前修得方正  
 其左邊房可除則除之加則  
 加之與山向山家不相尅而  
 相生方旺人丁而寡可免矣

世代家婦格



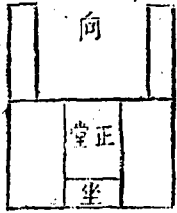
婦人跛足少亡格



此宅有右無左經曰左主夫  
 右主婦右邊有房左邊無定  
 主中年必喪夫然一代家  
 豪富後代兒孫半箇無修方  
 者急宜折去右邊與左邊相  
 勻山家相斷而堂前方整堵  
 圍不缺酌者倘有尖斜之處  
 削去作則猶欄使左右房廡  
 均勻四方均正方象此患也

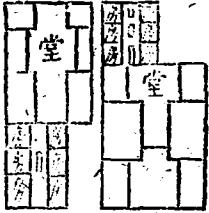
凡造屋而後堂右邊又加長屋  
 不拘豬欄厨廡上陰人手足殘  
 疾難產而亡者拔長簷土婦浮  
 黃而死可急去之不然高牆隔  
 之吉大緊此格不旺人又且  
 退財損人蓋後兩廂長過正房  
 謂之扛轎主本退二代後無人  
 宜當從中央隔斷另作一塔吉

人亡財散格



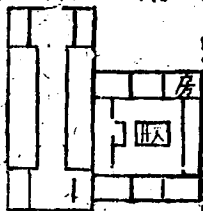
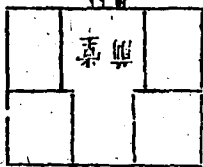
凡屋前兩廂太長者為推車屋  
初身定主財退又必無人宜截  
去作四合樣子造之使房山配  
合縱無龍脉亦發四十年及至  
天醫生氣延年之上亦可以發  
福無窮也不然自取敗亡也

男勝火亡格

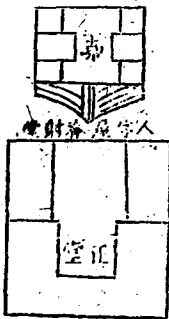


凡造正堂外從屋不拘前後  
左右便要他掛正堂者住如  
左雄右空而背堂向者曰白  
虎寺邊柱上男子勝天宜急  
去中央房為堂令與堂向一  
班門開兩頭作四合之宅即  
便人財兩旺可免勝亡患天

二代降竹格 被入打死格



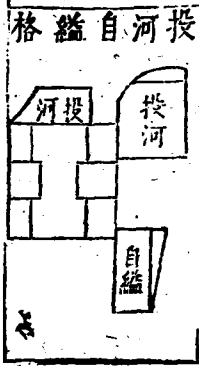
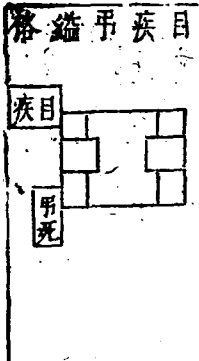
人命拳扯格



此宅曰有右無左經曰右為陰若無堂則純陰矣主不旺人必折中央之房作兩廂令立門戶以通正屋為美不然不惟不旺人而中縮不免 大要造屋右勝左多出寡婦而左邊正屋樓臺高人或墻昂起以射小屋中堂主人他鄉而死般如左邊有屋以密裝房上下無堂經曰左屬陽必生重妻且不旺人其後房與有右無左同即人財大旺 此有右無左有左無右二格修法

允造屋如面前有高大岑巷直射正堂者主十年後被人打死若無墻垣蔽隔者即被人打死他鄉故修之法必令作一向車轉堂屋可免此

或移正堂在後而前面作厠厨間舍亦可又  
有我宅既成而他人家屋土獸頭射堂又有起  
小屋使人字水其梁脊射我中堂者其家須不  
被人打死亦主入命牽連急宜高墻蔽之大門  
亦不宜見此凶砂



凡宅不可接屋造屋如正堂居之吉矣或有餘地卽便接屋造屋更不便立門戶則正堂亦因

之破格矣

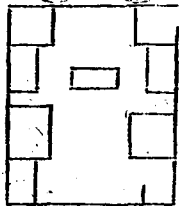
故修法有尖前卽去之各立門戶墻垣只開使門以通正堂可也

邊主婢子自繼而陰人亦撈厄也 假令此地方正而人有帶日疾者因前小屋偏或方象土體後屋長象木體而人屋之前後有兩廂則屬金魁木至自繼木剋土至日疾或如前屋小長亦如木亦主日疾如財道吉不必修亦可也

警 目 格

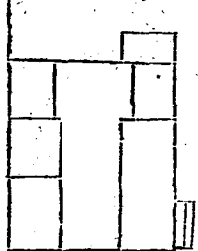
塘

塘



塘

難 產 格





假令址地正屋作巨門吉矣如使左右前後有

塘則土尅水也

左主男眼暗右主陰人少亡二代後人丁不旺急塞之吉九

前門有塘似豬肚樣者主女偷和尚若明堂

裏有塘斜側而尖者主寡毋重喪疊見至若

三塘四五塘破軍黃泉之上者主瘟瘧落水

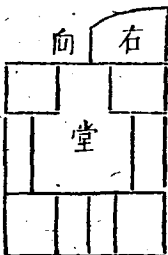
絕宗必矣凡屋作曲尺則為木形後有曲

尺主陰人足疾苟前有小屋獨高正屋者主

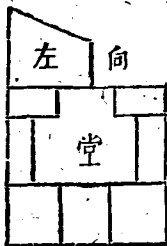
婦難產亡急宜修去之則左邊住者無此厄

候門前兩塘為哭字其水清畧吉

心痛滯沃格



目疾滯沃格



凡破軍金形多主陰人淫泆破蕩右邊屋有尖

角斜者主室女淫泆左則尖角斜者址地造

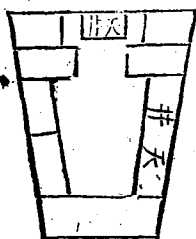
屋欺宅射堂上者主媳婦淫泆如自家宅則

可去之若他人家之宅急造墻以蔽之或在

門側亦不吉

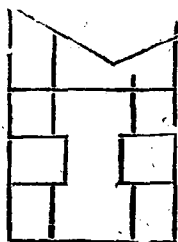
亦宜修之吉不然二代後有他鄉而死者寡婦常招患矣此破軍金形

男  
子  
癆  
病  
少  
亡  
之  
格

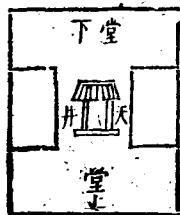


凡前潤後尖屋已凶矣而  
右邊又開一天井主初代  
男子癆厄二代陰人吊縊  
急將前堂屋墻隔之而後  
又作一塔各立門戶可也  
此庶貞火形

人命破財格



埋兒殺格

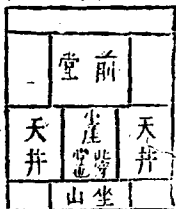


危造屋址地不整者當削去尖角以作餘屋即吉不然主出兇頑人命破家又主宅長中風而亡二三代之後化為鬼屋矣此廉貞火形

凡宅形如器字乃上格也名曰四金相照貴富宅也但天井內不宜做小屋以蔽天心主小兒難育人多外亡急折去之將行道上平低四寸將上下堂階石高夢使心胸廣寬主大吉也

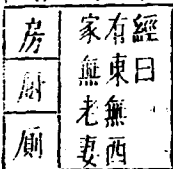
字理凡格

向

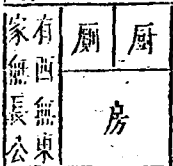


凡江寧屋其行道小屋直射正堂之後心上初代畧平財亦不旺至後有人命破財人丁少此後即俗謂之直舍也惟衙門可以作此式也

孤陽格



孤陰格



敗絕格



凡三間之宅木也木生於東在東上住者仍生

一子斷然無財在西邊居者人財兩空中間

住者生女損妻殘疾

結構規模

凡造屋木料須看屋之大小而木料因之料大者稟氣堅厚易至發福若料小了如人之弱體不能遞承大重任也柱頭切忌顛倒亦不宜長短相接主招足疾故朽樹不用自斃樹不用霹靂所擊者不用妖虫所食者不用皆主不祥若柱頭忽然決裂左主男子損右主陰人傷也

屋無

棟柱如家無長公  
久住不利宅長也

凡造宅以棟柱爲主棟若高一丈六尺則濶要  
一丈八尺爲妙斯主人財兩旺也如一丈六尺  
或一丈五一丈三濶者皆可只一丈九尺者不  
發財耳八尺者大敗又棟一丈五尺高者則濶  
要一丈七尺之類主大發財旺人如一丈五尺  
濶者亦好再四尺亦可三尺平平二丈一尺者  
難居矣又棟一丈八尺高者濶要二丈一尺或  
一丈九尺者皆發人財一丈六尺者平穩或一  
丈五尺濶者主退一丈七尺濶者主大敗也棟

一丈六尺高者濶要一丈八尺爲佳或一丈二尺九尺濶者人財兩耗其濶只有一丈三者不發四尺者畧可也

凡屋前一塔高一丈三尺者二塔要高要一丈四尺五尺至三塔要一丈六尺或六尺五寸皆可如前高後低主損少年招訟又若前有樓而高後無樓而低中間一字天井者主人命至於前塔低中塔高後塔又低此之謂橫山火字也主孤寡如三塔屋中獨高是樓者又主二姓同

居工巧技藝又一字三間之宅中間高而兩傍矮者曰山字火字曰扛屍屋主人離鄉損妻積亡損子又曰主絕嗣也若兩塔屋而前塔高于後塔者曰過頭屋主孤寡瘟火

凡屋前太狹而後太寬大者主造屋之後便退至于基地若造廳堂而面前不分高低階級者主敗家賣屋換姓房子也如非廳堂者不以此論之

凡論高低須前塔為主如前塔高一丈二尺則



二塔曰官廳宜高一丈五尺第三塔曰後寢宜高一丈六尺或八尺此之前低後高子孫英豪如前高後低者主官事孤寡也

凡正堂兩傍要均勻方平不許左雄右空右雄左空斜欹尖射如白虎昂頭幼男官災橫禍而右邊屋角屋脊直射正堂及房者主損人災病也左邊亦如之若後有小屋脊直射中堂者主其家暗凶招非疾病不然不利宅長至於左邊有空屋三五間者主長死了次及中房又主離

是遊蕩及兄弟相爭也若右邊空房三五間者  
曰生離死別砂主退財招非內亂

凡屋一木又一木者主孤寡目疾亦主二姓同居  
凡大屋是金小從是木者必主換妻長子不壽  
凡四合之屋固為吉利然天井亦要方正而扁  
者庶幾苟直而長則木也木乾四合之土主人  
氣弱脈疾難產一曰埋兒殺損小兒

凡大門不可兩家相對必有一家退敗

凡門前不可植樹木以蔽三光暗則主淫枯朽

主疾病或有古藤纏繞者主吊縊鬼怪瘟癘如下大上小者主足疾若獨樹則主二姓同居瘟火孤寡瘟災六畜死亡也

載論史世之法高濶不可相剋亦要相生如洛書之五行也法以高一丈五尺則五土也而濶用一丈四尺曰土金相生二尺曰火土相生皆吉若三尺木一尺水皆非宜矣其餘山向周梁並註前文凡屋獸頭及簷簷忽然倒者左上上男右主女指為屋瓦忽然亂者左男右女前陽後陰也宜整齊為吉凡左邊有巷左邊人右邊有巷右邊人丁不旺當面有巷主目疼心痛痰火疾凶斷章 甲木生于亥死于午乙木生于午死于亥即命家陰死陽生之說也

### 論天井放水法

圖 水 放 向 丙 山 壬

輔甲 蘆卯 文乙 祿辰 武巽 賜巳 貪丙 巨午 弼丁 蘆未 文坤 祿申 蘆庚 放丁乙水

向 午 山 子

巨卯 貪乙 弼辰 祿巽 武巳 破丙 輔午 武丁 巨未 貪坤 賜申 巨庚 武酉 放坤癸水

向 丁 山 癸

貪乙 弼辰 祿巽 武巳 破丙 輔午 武丁 巨未 貪坤 蘆申 巨庚 武酉 祿辛 放坤巳水

向 坤 山 艮

蘆巽 左巳 右丙 貪午 左丁 文未 祿坤 巨甲 文庚 弼酉 蘆辛 貪戌 破乾 放坤申水辛

向 未 山 丑

武辰 弼巽 祿巳 文丙 蘆午 祿丁 輔未 破坤 武申 輔庚 祿酉 弼辛 蘆戌 放丙坤水

放坤申水

寅

左乾

巨戌

武辛

右酉

廉庚

禄甲

文坤

廉未

右丁

巨午

貪丙

右巳

向

申

山

放坤申水

甲

禄壬

武亥

右乾

禄戌

破辛

貪酉

武庚

文申

廉坤

武未

貪丁

禄午

向

庚

山

放坤申水

卯

武壬

破子

弱亥

禄乾

武戌

貪辛

文酉

百庚

破甲

輔坤

弱未

文丁

向

酉

山

放庚壬水

乙

右癸

破壬

貪亥

受乾

破戌

巨辛

廉酉

貪庚

輔卯

弱坤

貪未

廉丁

向

辛

山

放乾坤水

辰

右癸

右子

左壬

巨亥

廉乾

左戌

禄辛

武酉

巨庚

弱申

貪坤

巨未

向

戌

山

放乾於庚

巽

左艮

破丑

貪癸

貪子

百壬

祿亥

武乾

弼戌

文辛

破酉

祿庚

貪申

巨坤

向

乾

山

放乾於辛

丙

破甲

貪寅

右艮

左丑

巨癸

巨子

貪壬

文亥

破乾

貪戌

廉辛

左酉

文庚

向

壬

山

放乾於庚

巳

廉巽

左

祿丑

武癸

武子

廉亥

輔亥

巨乾

廉戌

弼辛

祿酉

輔庚

武甲

向

亥

山

放乾於庚

庚

廉巽

左

祿丑

貪辰

祿丑

弼癸

祿子

罪壬

廉亥

左乾

巨戌

武辛

巨酉

向

癸

山

放乾於庚

庚

廉巽

左

巨

廉寅

文艮

祿丑

武癸

武子

廉壬

左亥

巨乾

廉戌

武辛

向

亥

山

神機經

卷一

七

放良壬未

放良乙未

放良壬

放良癸未

放良甲

未

破辰

坤

巨巽

申

武巳

庚

廉丙

酉

祿丁

右卯

輔辰

破辰

貪巽

祿己

祿甲

貪卯

山

破辰

百癸

武寅

文甲

山

輔乙

武辰

廉辰

破寅

山

破卯

破乙

文丑

武辰

寅

祿甲

輔卯

破癸

廉丑

寅

武寅

巨卯

破子

輔癸

寅

廉辰

廉寅

武三

輔子

寅

文丑

文辰

百三

破壬

寅

破癸

祿丑

向

百三

月

向

向

向

百三

破壬

輔士

破子

武丑

百三

破壬

巨亥

武壬

武丑

辛 山 乙 向

放田丙木

貪癸 破丑 輔艮 濁寅 武甲 祿卯 巨乙 貪辰 文巽 破巳 輔丙 百午 廉丁

戊 山 辰 向

放巽甲木

右丑 貪寅 巨寅 左甲 廉卯 文乙 祿辰 武巽 右巳 貪丙 巨午 右丁 廉未

乾 山 巽 向

放巽甲丁

巨艮 祿寅 輔甲 武卯 廉乙 文辰 破巽 貪巳 巨丙 祿午 貪丁 武未 廉坤

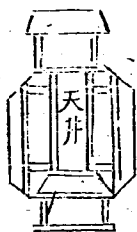
亥 山 巳 向

放庚丁木

武寅 祿甲 右卯 左乙 破辰 貪巽 文巳 廉丙 武午 文丁 窮未 輔坤 破申

巳上坊  
天井水





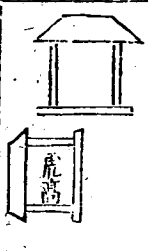
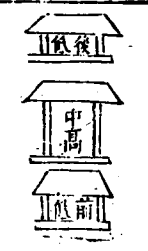
四合天井嫌直長塹作埋鬼  
殺可妨更出氣納非照疾又  
兼難產及瘟瘧凡四合屋屋  
金如天井長則屬木矣木想  
土金耗木故有此厄須方正  
者佳



獨屨直出無墻屋號作推車  
退財殺又如龍虎筆直齊更  
兼少亡并悲哭宜拆去一間  
前作掩心或臨卽吉



此則名爲過頭屋前高後低  
二姓族主出孤寡損少年并  
招瘟火年年哭屋宜前低後  
高况前大低于後重者凶可  
知矣兩廂高壓正堂者亦如  
之



斯屋名爲孤寡星定凶寡  
 二三人一犯二八年間見火  
 光瘟疫敗伶竹凡屋要四方  
 均勻左奇且空况右空而左  
 邊之樓迥高正堂其各宜也

斯屋中高前後低主有孤寡  
 內中居斧主錢財多耗散名  
 爲四水不回歸一名橫火字  
 山字屋大凶若中間高者是  
 樓主二姓同居技藝工巧

左作昂頭白虎砂官災口舌  
 事如麻必主小房衣食缺非  
 災橫禍敗人家左長右切凡  
 厄皆然龍高者長子亦如此

論門前忌

凡造大門十柱小門六柱皆宜到地不可架空  
爲之則吉門扇高於牆壁者多主哭泣若夫門  
口水坑家破伶仃大樹當門主招天瘟牆頭衝  
門當被人論交路夾門人口不存衆路相衝家  
無老翁門被水射家散人啞神社對門常病時瘟  
門下水出財源不聚門着井水家遭邪鬼糞屋  
對門癰瘰長侵水路衝門悖逆子孫倉口向門  
家退遭瘟搗石門居家出離書門前直屋家無

餘穀門前垂楊非災吉祥以至門前開牕隙之類立有災應也

白虎頭上莫行破人行常是起官方青龍頭上

莫開口

造門開牕之類

殺名倒食耗田庄白虎頭上若開口白虎開口人口傷殺名吞咬難養子產婦堂堂病在牀若還更有人行破官禍臨門不可當更有磨碓居其上家宅不寧發瘟瘧來龍在左碓居右來龍在右碓左傍碓頭須要向前去人從後踐無災殃